

高考扩招对我国教育公平的影响

徐娜

中国农业大学 经济管理学院

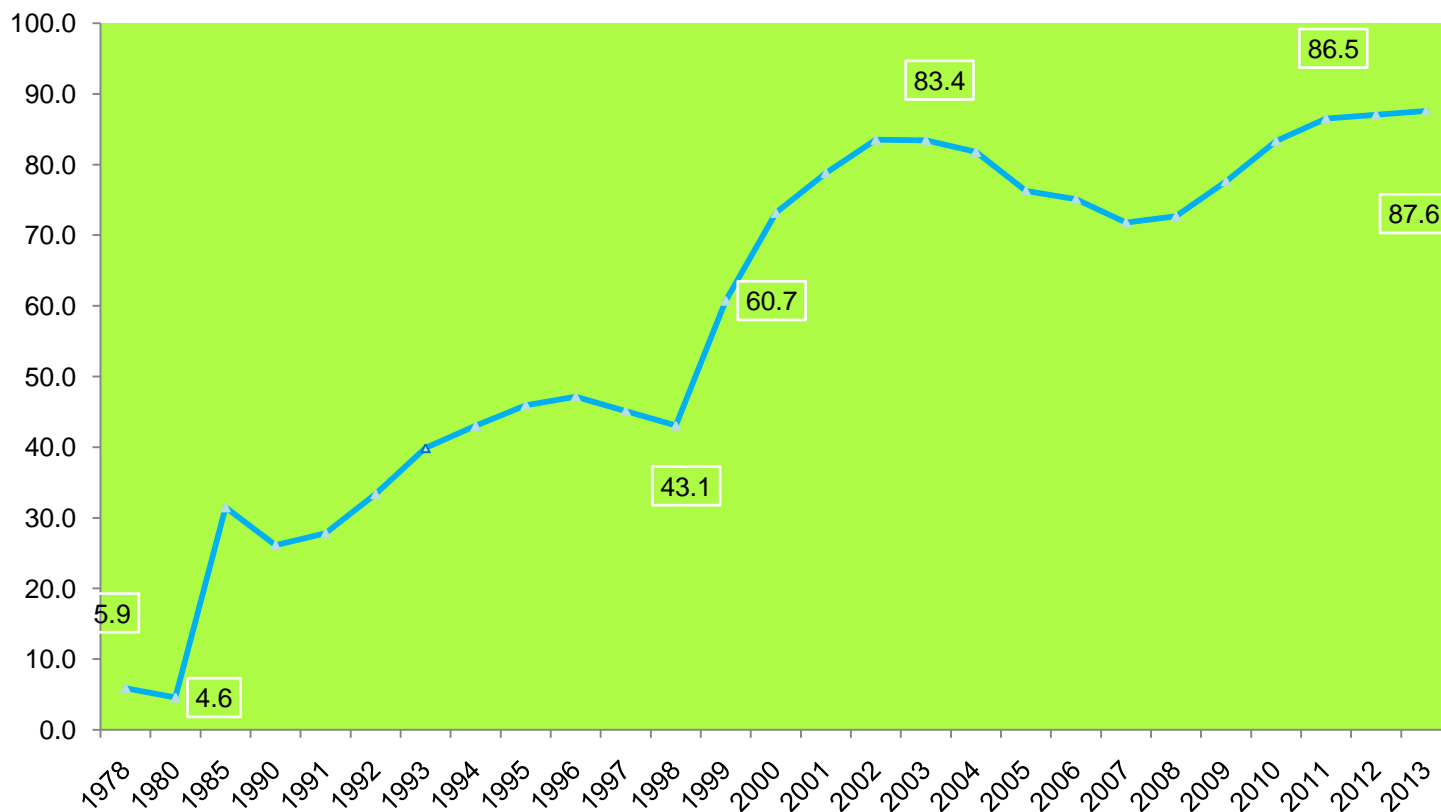


1

研究背景



高考招生比例

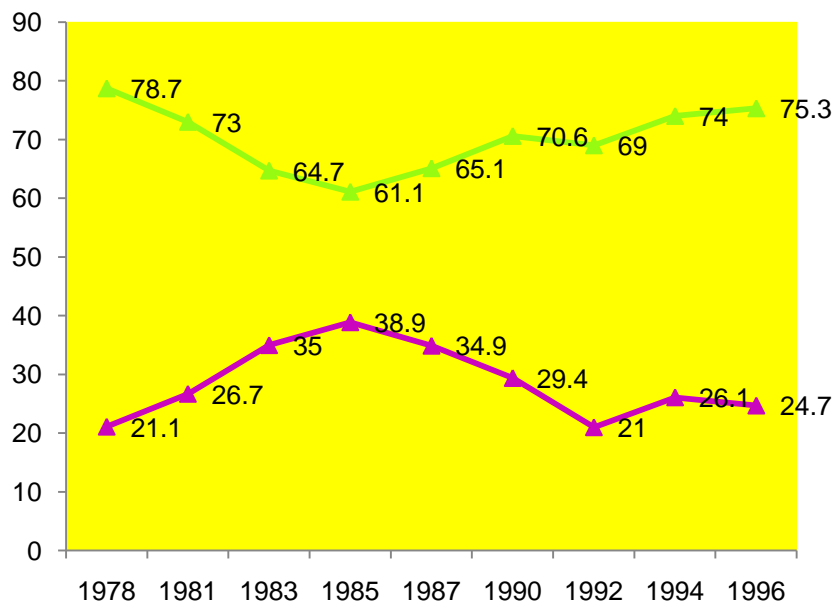


1

研究背景

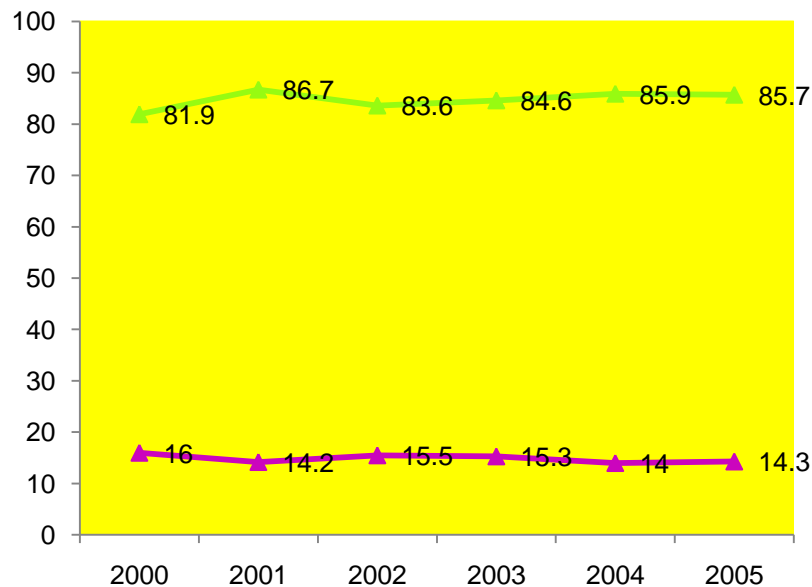


不同家庭出身的新生比例



▲ 农民出身学生
▲ 非农民出身学生

不同户籍新生比例

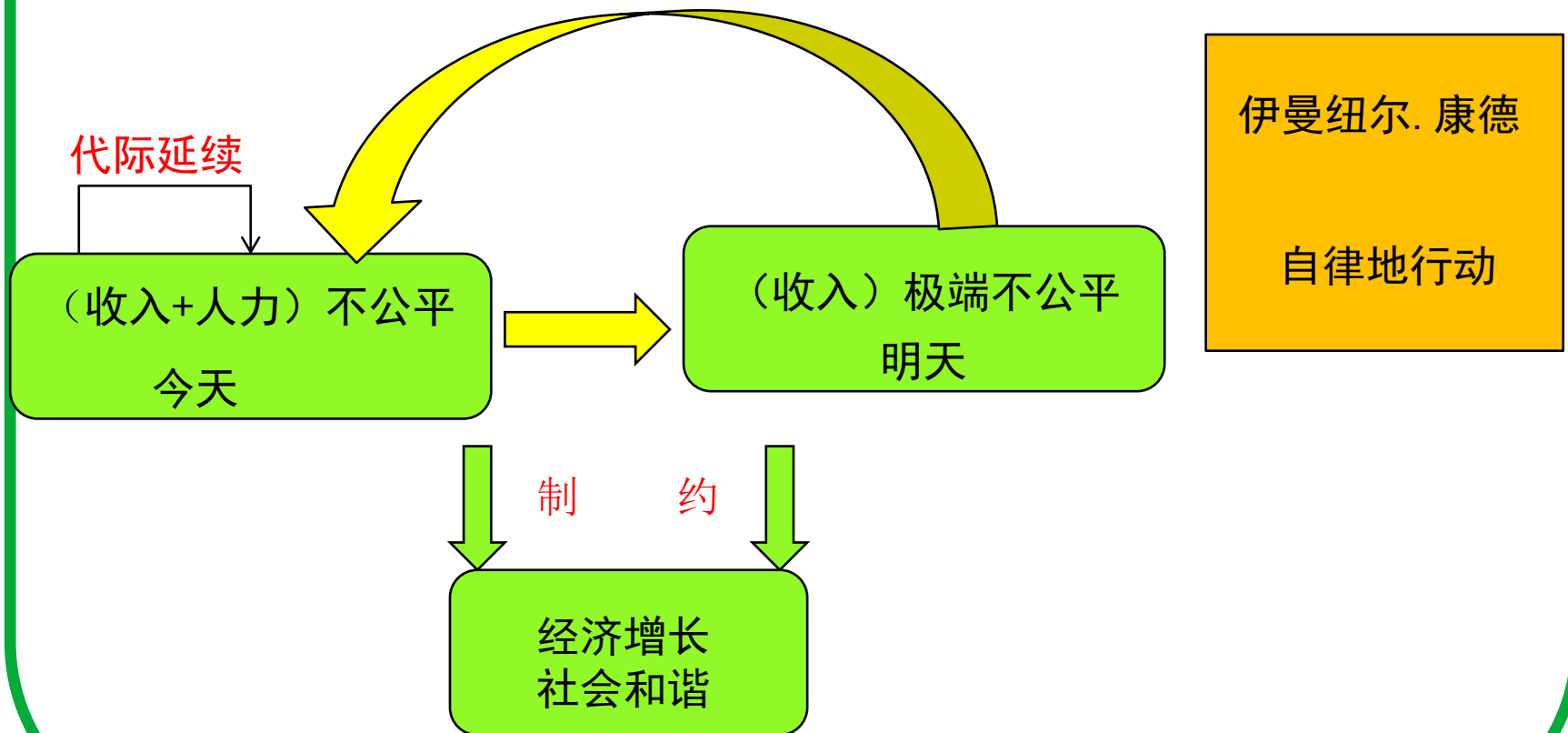


▲ 农村户籍学生
▲ 城镇户籍学生

2

研究意义

教育公平的意义



3

理论框架

最大化维持不平等假设
(MMI假设)

拉夫特瑞和豪特
Raftery&Hout
(1993)



个人教育决策的理性选择理论

Breen(1997)

成本、升学的可能性、价值效用

文化资本理论

布迪厄

(经济、社会、文化) 资本 家庭文化资本

4

实证分析



数据介绍

本研究使用的数据来自2010年全国综合社会调查主要1970—1990年出生的样本，总样本为3758个

模型选择

20世纪80年代梅尔logit
国内外学者通过年龄组与各自变量的交互效应

变量选择

家庭阶层（父亲的职业）、家庭文化背景（父亲受教育年限）、城乡（户籍）、性别与民族

4

实证分析

表1 各变量描述统计

变量	1960年以后出生		1970—1980年出生		1980—1990年出生	
	均值	标准差	均值	标准差	均值	标准差
是否升学（是=1）	0.2204	0.4145	0.2192	0.4138	0.3953	0.4891
民族（汉=1）	0.8979	0.3028	0.8954	0.3061	0.8910	0.3117
性别（男=1）	0.4668	0.4989	0.4562	0.4982	0.4671	0.4991
户口（农村=1）	0.6937	0.4610	0.7047	0.4563	0.6280	0.4835
父亲受教育（年）	6.4354	4.4440	6.7098	4.2130	8.6873	3.6522
父亲职业	人数	占比（%）	人数	占比（%）	人数	占比（%）
管理人员	248	3.94	62	2.99	124	8.71
技术人员	503	8.00	204	9.85	84	5.90
职员	509	8.09	166	8.01	98	6.88
产业工人	1654	26.30	476	22.97	540	37.92
农民	3374	53.66	1164	56.18	578	40.59
样本数	6288		2072		1424	

4

实证分析



解释变量	模型1	模型2	模型3	模型4
	1960年之后	1970-1990	1970-1990	1970—1990
民族（汉）	*	*	*	*
性别（男）	*	*	*	*
户口（农）	*	*	*	*
父亲受教育年限	*	*	*	*
父亲职业	*	*	*	*
年龄分组			*	*
年龄分组*其它				*

4

实证分析



1. 高等教育不公平现状

模型1与2 各因素影响显著

模型2中发现：汉族上大学的机会比少数民族高63.4%；

男性比女性获得高等教育的机会多20%；

农村居民接受大学教育的机会仅为城市人的32%；

阶层之间教育机会不平等更明显，管理人员（2.43倍）

技术人员（2.03倍），职员（1.84倍），产业工人（1.57倍）

2. 扩招后不公平变化

模型3 1980—1990年入学机会是1970—1980年出生的人的1.89倍

（其他系数依然显著）

表明任何时期，民族、性别、户籍、父亲受教育年限和父亲职业都有影响

模型4 交互项都不显著

并没有缓解阶层、城乡、性别和民族间的不平等，也没有加剧这种不平等

4

实证分析



城乡男性与女性在扩招前后接受高等教育情况

性别	户籍	项目	扩招之前 (70-80)	扩招之后 (80-90)	全部样本 (70-90)
男性	城市	接受高等教育人数比重 (%)	43.17	62.36	51.90
	农村	接受高等教育人数比重 (%)	13.78	23.57	17.52
女性	城市	接受高等教育人数比重 (%)	43.51	65.44	53.79
	农村	接受高等教育人数比重 (%)	8.75	20.92	13.32

4

实证分析

自变量	模型5a	模型5b	模型6a	模型6b
	扩招前	扩招后	城镇样本	农村样本
民族	0.418*	0.649***	0.509**	0.562**
性别	0.027	-0.119	0.024	0.592***
户籍	-1.420***	-1.356***		
父亲受教育年限	0.172***	0.168***	0.183***	0.161***
父亲职业	*	*	*	*
性别×户籍	0.559**	0.242		
年龄分组			0.822***	0.780***
性别×年龄分组			0.159	-0.462*

4

实证分析



扩招前，城镇地区男性接受高等教育的机会与女性没有差异，农村地区男性接受高等教育的机会是女性的1.80倍；扩招后，无论城镇还是农村都不存在性别差异

无论对城镇还是农村来说，就学机会都有了很大提高
城镇男女扩招前后无差异
扩招前，农村男性接受高等教育机会是女性1.8倍，扩招后为1.14

5

主要结论



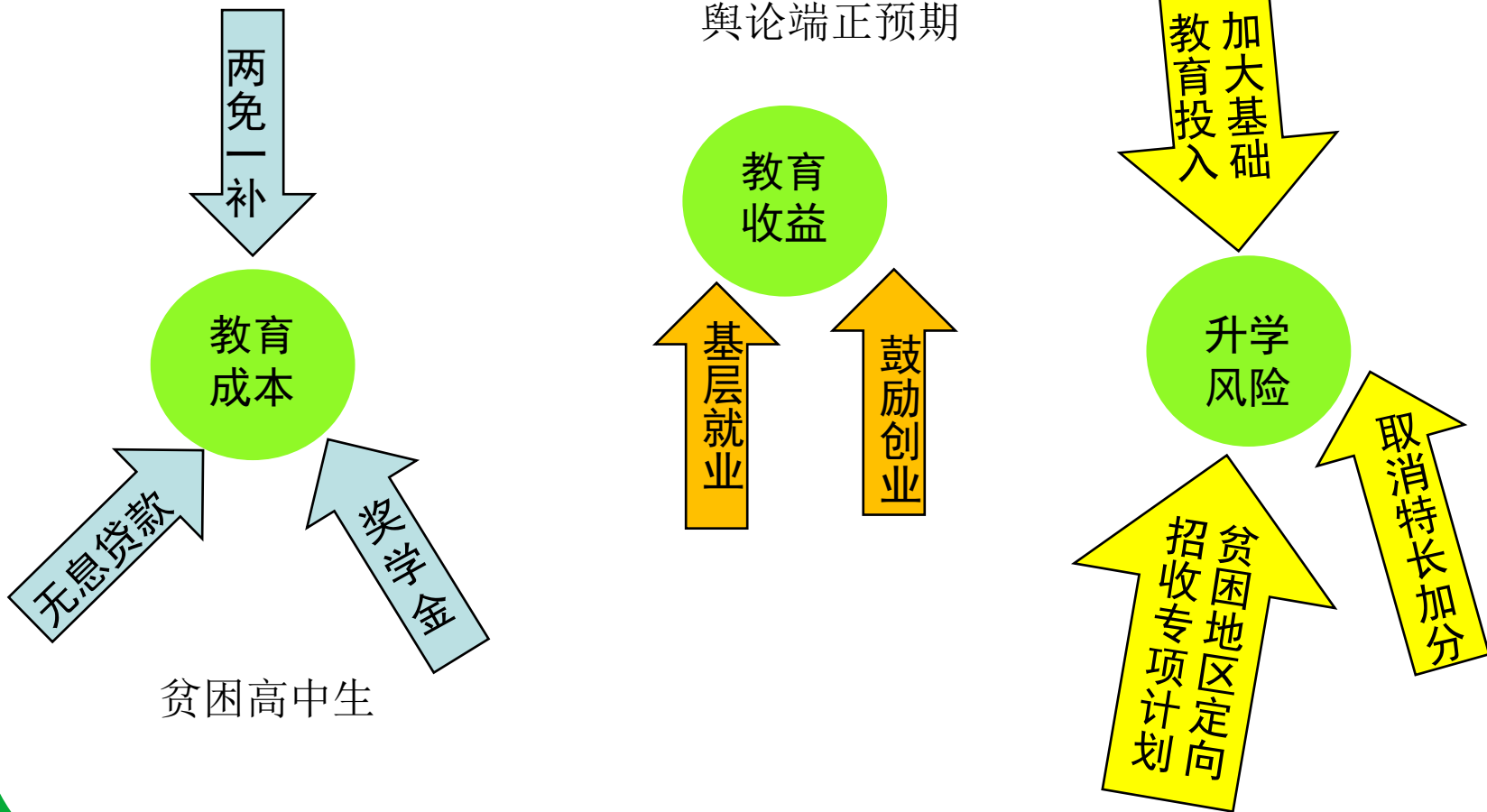
1. 整体来看，阶层差异、城乡差异、性别差异和民族差异对高等教育机会的影响都十分明显
2. 大学扩招政策的实施使高等教育机会的供给在短时间内猛增，但是却并没有减少阶层、城乡及民族之间的不平等
3. 虽然长期来看，男女性别间确实存在差异，但通过分析，女性是高等教育扩张的主要受益群体（主要为农村女性）

6

一些讨论

高考内容与形式

舆论端正预期





Thank You!